

# Składki przedsiębiorców proporcjonalne do dochodu

Propozycja rozwiązania legislacyjnego

aktualizacja: 26 listopada 2019 r.

## PROBLEMY WYMAGAJĄCE ROZWIĄZANIA

- Obowiązkowe składki dla przedsiębiorców osiągających niski dochód stanowią nadmierne obciążenie – bariera rozwoju działalności gospodarczej.
- Obowiązkowe składki dla przedsiębiorców osiągających wysoki dochód są bardzo niskie w porównaniu do oskładkowania innych form aktywności ekonomicznej – bodziec do arbitrażu kosztowego na rynku pracy i nieuzasadnionego samozatrudnienia.
- Wzrost deficytu Funduszu Ubezpieczeń Społecznych w kolejnych latach związany z występującymi tendencjami demograficznymi, obciążającego finalnie wynik budżetu państwa.

## PROPONOWANE ROZWIĄZANIE

- Zasadniczy cel reformy: uzależnienie wysokości składek płaconych przez większość przedsiębiorców z uzyskiwanym przez nich dochodem
- Harmonizacja formy i terminu składania rozliczeń oraz dokonywania płatności z tytułu podatku dochodowego oraz składek na ubezpieczenia społeczne i zdrowotne
- **Dla podatników składających rozliczenie PIT-36 i PIT-36L:** podstawę wymiaru stanowi 50% dochodu z tytułu działalności gospodarczej
- **Dla przedsiębiorców rozliczających podatek w formie ryczałtu od przychodów ewidencjonowanych (PIT-28):** składki obliczane od podstawy wymiaru ustalonej w relacji do sumy uzyskanego przychodu z działalności gospodarczej
- **Dla przedsiębiorców korzystających z rozliczenia w postaci karty podatkowej:** podstawę wymiaru stanowi zadeklarowana kwota, minimum ustalone w relacji do przeciętnego wynagrodzenia w gospodarce narodowej (dotychczasowe zasady)

Propozycja harmonizacji reguł określania podstawy opodatkowania oraz podstawy wymiaru składek na ubezpieczenia społeczne:

Forma rozliczenia	Podatek	Składki – obecnie	Składki – po zmianach
Podatek dochodowy na zasadach ogólnych	Proporcjonalny do dochodu	Od zadeklarowanej kwoty	Proporcjonalne do dochodu
Podatek dochodowy liniowy 19%	Proporcjonalny do dochodu	Od zadeklarowanej kwoty	Proporcjonalne do dochodu
Ryczałt od przychodów ewidencjonowanych	Proporcjonalny do przychodu	Od zadeklarowanej kwoty	Proporcjonalne do przychodu
Karta podatkowa	Kwotowy	Od zadeklarowanej kwoty	Od zadeklarowanej kwoty

Podstawowe założenia proponowanego systemu:

- Stopy procentowe składek na ubezpieczenia społeczne pozostają niezmienione
- Analogicznie jak w przypadku podatku dochodowego, dokonywane jest roczne rozliczenie składek
- Staż ubezpieczeniowy na potrzeby ustalania prawa do minimalnej emerytury ustala się na bazie średniej miesięcznej podstawy wymiaru składek z danego roku
- Zakładana jest likwidacja dotychczasowych preferencji skierowanych do początkujących przedsiębiorców, w związku z tym, że mogliby oni skorzystać z możliwości płacenia znacznie niższych składek w oparciu o zasady ogólne
- Utrzymana zostaje najniższa miesięczna podstawa wymiaru składek na ubezpieczenie – w celu eliminacji sytuacji, w której niektórzy ubezpieczeni korzystaliby z ochrony mimo niepłacenia składek w przypadku wykazania braku dochodu
- Ze względu na możliwość odliczenia od podatku 87% kwoty zapłaconej składki zdrowotnej, co ma istotne implikacje dla salda budżetu państwa i NFZ, proponuje się, by w początkowym okresie podstawa wymiaru składki zdrowotnej pozostała ustalana na dotychczasowych zasadach

Federacja Przedsiębiorców Polskich proponuje obliczanie wysokości składek na ubezpieczenia społeczne z tytułu działalności gospodarczej proporcjonalnie do dochodu, z uwzględnieniem limitu gwarantującego, że suma składek (włącznie ze składką zdrowotną, nie uwzględniając dobrowolnej składki chorobowej) nie przekroczy ok. 2,5 tys. zł miesięcznie.

W wyniku przyjęcia powyższych założeń, sumę składek na ubezpieczenia społeczne przedsiębiorcy rozliczającego podatek dochodowy (PIT-36, PIT-36L) można wyznaczyć wg następującej skali:

Miesięczny dochód	Z dobrowolnym ubezpieczeniem chorobowym	Bez dobrowolnego ubezpieczenia chorobowego
0 – 1.253 zł	213,57 zł	197,03 zł
1.253 – 13.491 zł	34,09% z 50% dochodu	31,64% z 50% dochodu
Powyżej 13.491 zł	2299,67 zł	2134,40 zł

Dokładne stawki oraz skala dotycząca przedsiębiorców rozliczających podatek w formie ryczałtu od przychodów ewidencjonowanych lub karty podatkowej powinny zostać ustalone w wyniku dalszych analiz dokonanych w oparciu o szczegółowe dane. Ich poziom powinien ograniczać bodźce ekonomiczne do wybierania uproszczonej formy opodatkowania wyłącznie dla celów związanych z ograniczeniem wysokości płaconych składek.

Wpływ proponowanych zmian na dochód netto przedsiębiorców w warunkach 2019 r.:

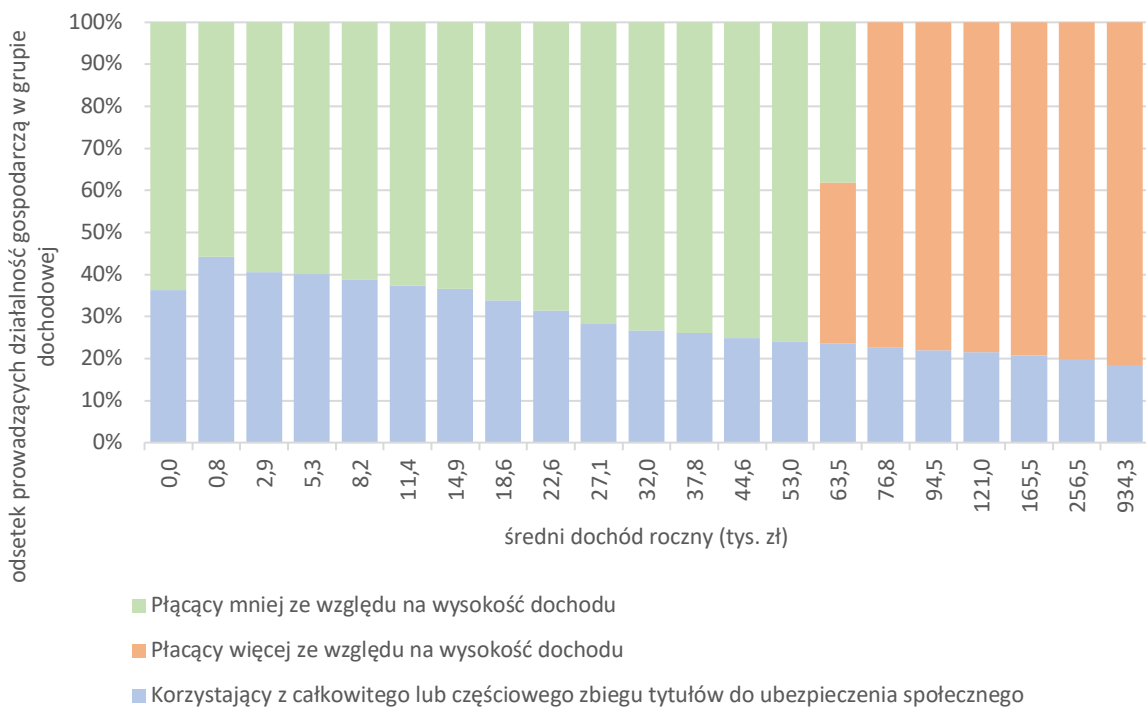
Dochód miesięczny	Składki - obecnie	Składki - po zmianach	Dochód netto (po uwzględnieniu składek i PIT) - obecnie	Dochód netto (po uwzględnieniu składek i PIT) - po zmianach	Różnica	Zmiana procentowa
2 000 zł	1 316,97 zł	683,22 zł	683,03 zł	1 316,78 zł	633,75 zł	92,8%
4 000 zł	1 316,97 zł	1 024,12 zł	2 479,59 zł	2 719,34 zł	239,75 zł	9,7%
6 000 zł	1 316,97 zł	1 365,02 zł	4 119,59 zł	4 079,80 zł	-39,79 zł	-1,0%
10 000 zł	1 316,97 zł	2 046,82 zł	7 262,99 zł	6 671,43 zł	-591,56 zł	-8,1%
30 000 zł	1 316,97 zł	2 641,99 zł	23 462,99 zł	22 389,34 zł	-1 073,66 zł	-4,6%

\*W zależności od dochodu, zakłada się skorzystanie z korzystniejszej formy opodatkowania – skali lub stawki liniowej

Efekty proponowanych zmian:

- Ograniczenie bodźców do arbitrażu kosztowego na rynku pracy – obniżenie zróżnicowania poziomu klina podatkowego między umową o pracę a działalnością gospodarczą o ok. 9 pkt proc. w typowych przedziałach dochodowych
- Możliwość płacenia niższych składek niż dotychczas przez wszystkie osoby prowadzące działalność gospodarczą, których dochód nie przekracza 120% przeciętnego wynagrodzenia (5.718 zł w warunkach 2019 r.) – ok. 78% indywidualnych przedsiębiorców znajduje się poniżej tego progu
- Spośród 22% przedsiębiorców znajdujących się powyżej progu, po przekroczeniu których składki będą wyższe, 13% zapłaci składki (włącznie ze składką zdrowotną) wyższe niż 1316,97 zł (w warunkach 2019 r.), lecz poniżej 2641,99 zł, zaś pozostałe 9% zapłaci składki na maksymalnym poziomie 2641,99 zł, wynikającym z proponowanego górnego ograniczenia podstawy wymiaru

## Udział przedsiębiorców, którzy zapłaciliby niższe lub wyższe składki w wyniku wprowadzenia proponowanych rozwiązań, w podziale na grupy dochodowe



Źródło: obliczenia na podstawie danych Ministerstwa Finansów opracowanych w oparciu o połączone bazy PIT-ZUS 2015

## WPŁYW NA FINANSE PUBLICZNE

Kwoty w mln zł, w warunkach 2019 r.

budżet państwa	-390,7
JST	-409,8
FUS	3 888,0
FP	324,9
<b>Saldo ogółem</b>	<b>3 412,5</b>